

Обновление 3 кв. 2019г.

Уважаемые коллеги! Обращаем ваше внимание на следующие изменения!

1. Утверждены индексы по видам работ на 3 кв. 2019 года приказом министерства строительства, транспорта, жилищно-коммунального хозяйства Алтайского края №278 от 28.06.2019г.

Индексы третьего квартала 2019г. рассчитаны:

- к ТЕР-2001 Алтайского края ред. 2014 г. И1-2 (в ПК WinРИК - «ТСНБ-2001 Алтайского края (эталон) с доп. и изм. 5 (приказы Минстроя России №543/пр-562/пр.);
- к ФЕР-2001 ред. 2017 г. И2 (Приказы Минстроя России от 25.09.2017 №№1251/пр-1254/пр, 1283/пр., от 28.09.2017г. №№ 1278/пр-1282/пр, 1284/пр-1286/пр.).

Для утвержденной ранее и прошедшей экспертизу сметной документации:

- к ФЕР-2001 ред. 2017 г. И1 (Приказ №866 от 15.06.2017г.);
- к ФЕР-2001 ред. 2014 г. И3 (в ПК WinРИК - «ФЕР-2001 (эталонная база ФСНБ-2001) с доп. и изм. 12) при условии приведения базисных цен в территориальный уровень индексами перевода. Для утвержденной ранее и прошедшей экспертизу сметной документации до **28.04.2017г.**;
- к ТЕР-2001 Алтайского края ред. 2014 г. (в ПК WinРИК - «ТСНБ-2001 Алтайского края (эталон) с доп. и изм. 4 (приказ Минстроя России №140/пр));
- к ТЕР-2001 Алтайского края ред. 2009 г. И3 для утвержденной ранее и прошедшей экспертизу сметной документации до **01.04.2015 г.**

Для тех, кто НЕ приобретал эталонные базы и индексы - необходимо прислать заявку на эл. адрес altai_rik@mail.ru.

2. Изменения в нормативной документации

1. Папка №1 «Алтайский край»:

Папка «2 Приказы на индексы»:

- Добавлен файл "2019-3 Приказ №278 от 28.06.2019г "Об индексах изменения цен".

Папка «3 Сборник Цены в строительстве»:

Добавлена папка «2019-3», в которой размещены:

- 01. Общие положения по определению стоимости строительства на 01.07.2019г;
- 02. Индексы по объектам строительства с 1 июля 2019г. к ТЕР-2001 (ред. 2014г. И1-2);
- 03. Средние индексы для утвержденной ранее сметной документации на 01.07.2019г.;
- 05. Приложение №2в - Таблица корректировок в соотв. с ГЭСН 2017 И4;
- 07. Приложение №4 Зоны строительства Алтайский край;
- 10. Часовая оплата труда в тек. уровне цен;
- 11. Приложение №10 Соответствие кодов СНБ ред. 2014г. с кодами КСР;
- 13. Индексы на погрузку, перевозку ТЕР ред. 2014 И1-2;
- 14. Индексы на погрузку, перевозку ТЕР ред. 2014;
- 15. Индексы на погрузку, перевозку для ТЕР ред. 2014г. (97пр), ФЕР ред. 2014г. И1;
- 16. Индексы на погрузку, перевозку ФЕР ред. 2017 И1, И2;
- 17. Индексы на погрузку, перевозку ФЕР ред. 2014 И2;
- 18. Приложение 1, 1.1, 1.2 Индивидуальные индексы по ЗП ТЕР-2001 (ред. 2009 г. И3);
- 19. Приложение 8 (сб.34 на устройство переходов и прокладку сетей методом ГНБ);

Папка «4 Прочее»:

- Обновлен файл «Таблица норматив, баз и разработанных к ним индексов по Алт. краю 2016-2019г.»;
- Обновлен файл «Таблица нормативных баз и периодов их действия 2016-2019г.г.».

2. Папка №3 "Минстрой(приказы, постановления, письма, распоряжения)":

Папка №3 «Индексы СМР, проектн. работ и оборуд-ния» - добавлены файлы

- «2019-2 Письмо №12661-ДВ09 от 10.04.2019г.(СМР)»,
- «2019-2 Письмо №17798-ДВ09 от 17.05.2019г.(СМР, проект, изыскат.)»;
- «2019-2 Письмо №20003-ДВ09 от 04.06.2019г.(СМР, обор., проч.)»;
- «2019-2 Письмо №20289-ДВ09 от 05.06.2019г.(СМР)».

Изменения в программном комплексе РИК:

ПОВТОРНО ОБРАЩАЕМ ВАШЕ ВНИМАНИЕ!

С 1 мая 2018г. произошли изменения в порядке начисления зонального коэффициента на материалы и районного коэффициента для федеральной базы ФЕР ред.2017г. с И2!

Выдержка из «Общих положений по определению стоимости строительства с 1 января 2019г.» сборника «Цены в строительстве 2019-1»:

«5.12. Для учета региональных особенностей, при пересчете базисной сметной стоимости работ, определяемой с применением **ФЕР -2001 ред. 2017 г. И2**, в текущий уровень цен средними дифференцированными индексами по отдельным видам строительно-монтажных работ (**единичным расценкам**), рассчитываемыми ежеквартально КАУ «АлтайРЦЦС», следует применить к сметной стоимости материалов, изделий и конструкций **в текущем уровне цен зональные переходные коэффициенты**, приведенные в **Приложении № 4** к настоящим Общим положениям, к каждой позиции сметы;

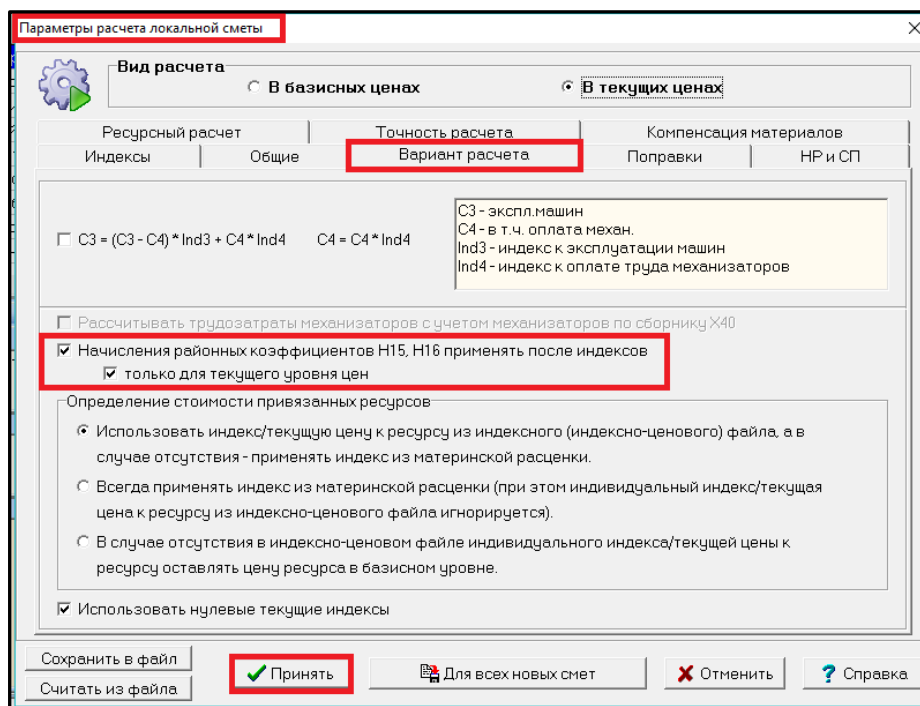
5.5. Для учета региональных особенностей районов и городов Алтайского края с районным коэффициентом **1,2** при пересчете базисной сметной стоимости работ, определяемой с применением **ФЕР -2001 ред. 2017 г. И2**, в текущий уровень цен средними дифференцированными индексами по отдельным видам строительно-монтажных работ (**единичным расценкам**), рассчитываемыми ежеквартально КАУ «АлтайРЦЦС», к **сметной оплате труда специалистов, рабочих-строителей и рабочих, управляющих строительными машинами**, для Алейского, Баевского, Благовещенского, Бурлинского, Волчихинского, Егорьевского, Завьяловского, Ключевского, Кулундинского, Мамонтовского, Михайловского, Немецкого национального, Новочихинского, Панкрушихинского, Поспелихинского, Родицкого, Романовского, Рубцовского, Суетского, Табунского, Угловского, Хабарского, Шипуновского районов и городов Алейска, Славгорода, Яровое, следует применить поправочный коэффициент **1,04 в текущем уровне цен** к каждой позиции сметы.

Из вышесказанного следует, что зональный коэффициент на материалы и коэффициент 1,04 на заработную плату рабочих применяется только для текущего уровня цен!!!


Применение зонального и районного коэффициента в программе РИК

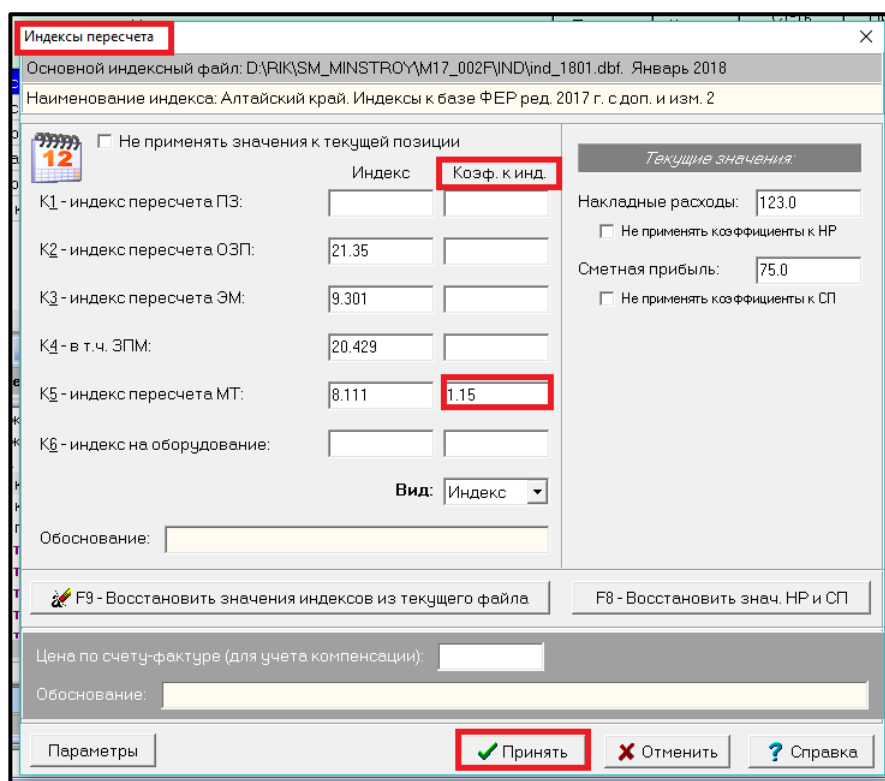
1. Начисление коэффициента 1,04 в программе РИК (версия 1.3.180503 от 03.05.2018г.)

- В окне «Глобальные начисления» проставляем Н15,Н16 равными 1,04.
- В локальной смете нажимаем на кнопку «Параметры расчета» (внизу экрана или в меню «Расчет» - «Параметры расчета»), во вкладке «Вариант расчета» устанавливаем галочки «Начисление районных коэффициентов Н15,Н16 применять после индексов» и «только для текущего уровня цен».



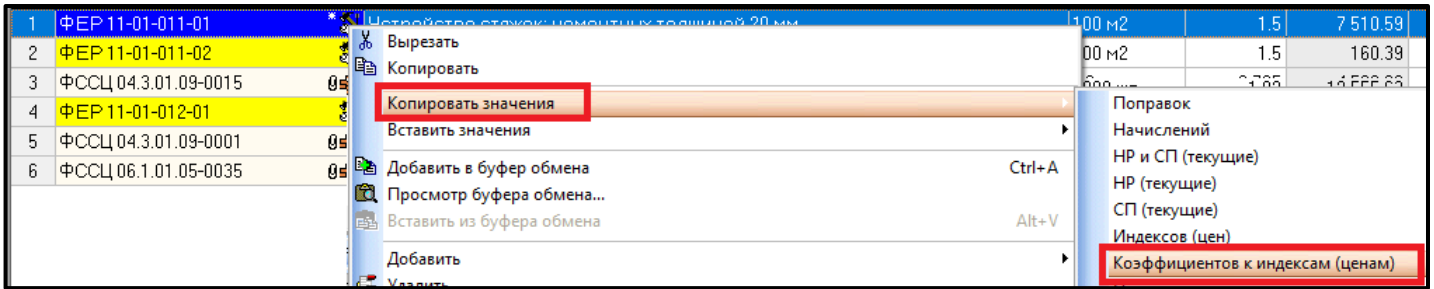
2. Начисление зонального коэффициента:

- Переводим смету в текущий уровень цен;
- Выделяем расценку, нажимаем кнопку  **Ctrl+I - Индексы пересчета**. В появившемся окне «Индексы пересчета» в столбце «Коэффициенты к индексам» напротив «К-5 – индекс пересчета МТ» проставляем зональный коэффициент на материалы по **приложению №4** сборника «Цены в строительстве 2018-4».
- Нажимаем «Принять».

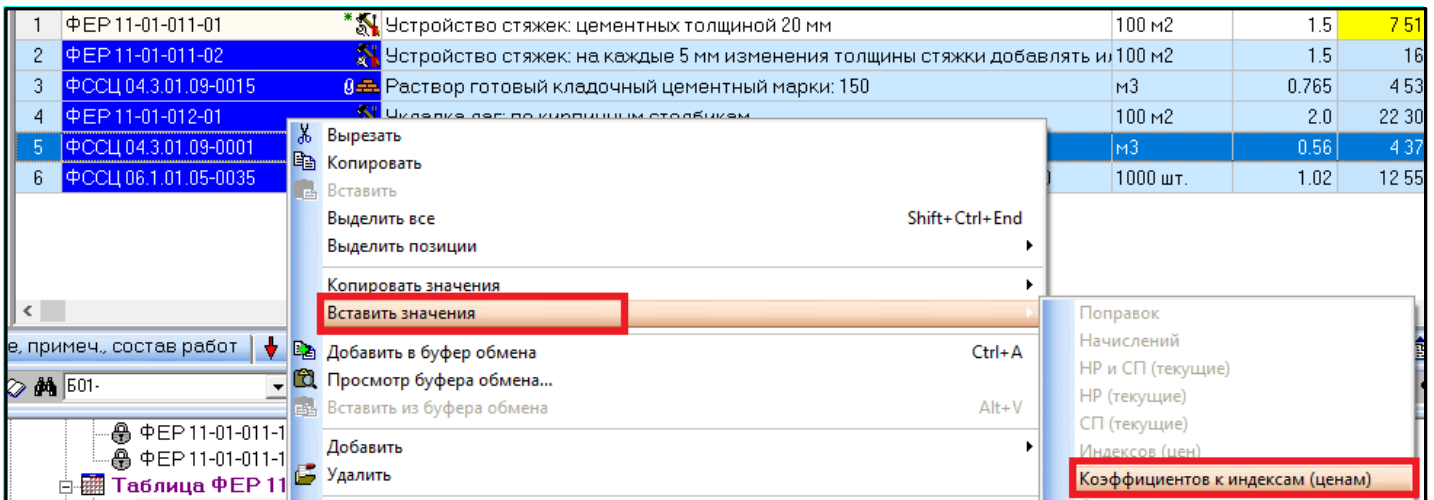


- Далее копируем значение зонального коэффициента на все остальные позиции сметы, кроме прайс-листов. Для этого, выделяем расценку, для которой проставлен зональный коэффициент,

нажимаем правую клавишу мыши и во всплывающем меню выбираем «Копировать значения» - «Коэффициентов к индексам(ценам)».



Далее выделяем позиции, в которые нужно скопировать данный коэффициент и через правую клавишу мыши выбираем «Вставить значения» - «Коэффициентов к индексам(ценам)».

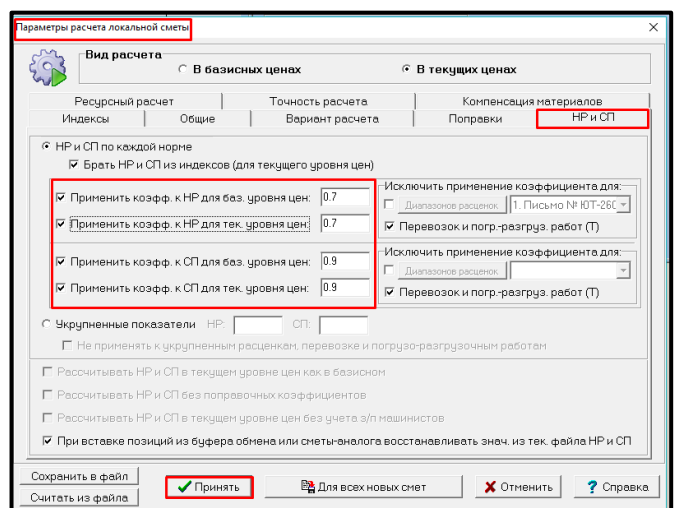
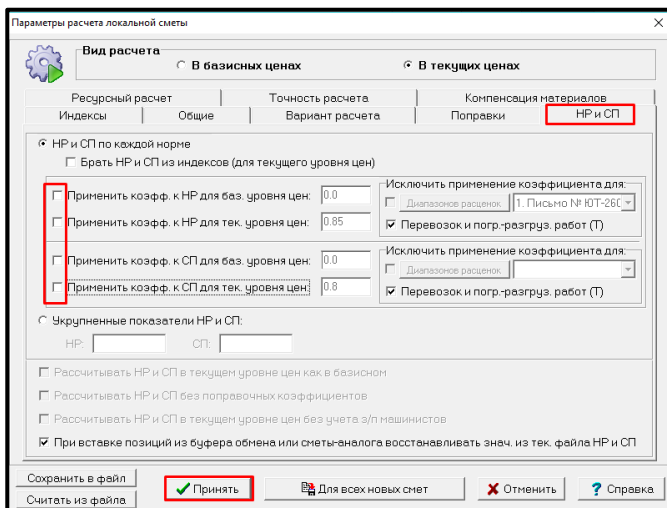


3. В связи с отменой письма 2536-ИП/12/ГС от 27.11.2012г. изменился порядок начисления понижающих коэффициентов к накладным расходам и сметной прибыли:

Для упрощенной системы налогообложения проставляем в строке «Применить коэффициенты к НР для тек. уровня цен» коэффициент 0,7, в строке «Применить коэффициенты к СП для тек. уровня цен» 0,9. Понижающие коэффициенты начисляются согласно МДС81.33-2004 и МСД81.25-2001, письма АП-5536/06 от 18.11.2004г.

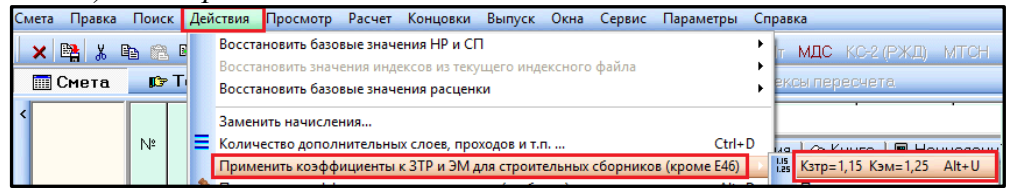
Система с НДС

Упрощенная система



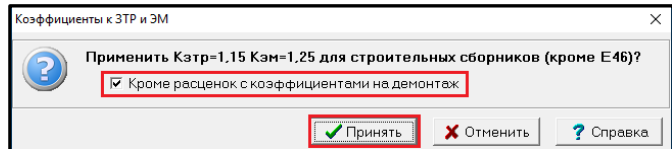
4. В локальной смете, в диалоговых окнах команды «Применить коэффициенты к ЗТР и ЭМ для строительных сборников (кроме Е46)» и «Поправки по МДС», добавлен флажок «Кроме расценок с коэффициентами на демонтаж».

Для применения коэффициентов на ремонтные работы в локальной смете необходимо выделить все расценки, затем перейти в меню «Действия», выбрать «Применить коэффициенты к ЗТР и ЭМ для строительных сборников (кроме Е46)» «Кзтр=1,15 Кэм=1,25 Alt+U».



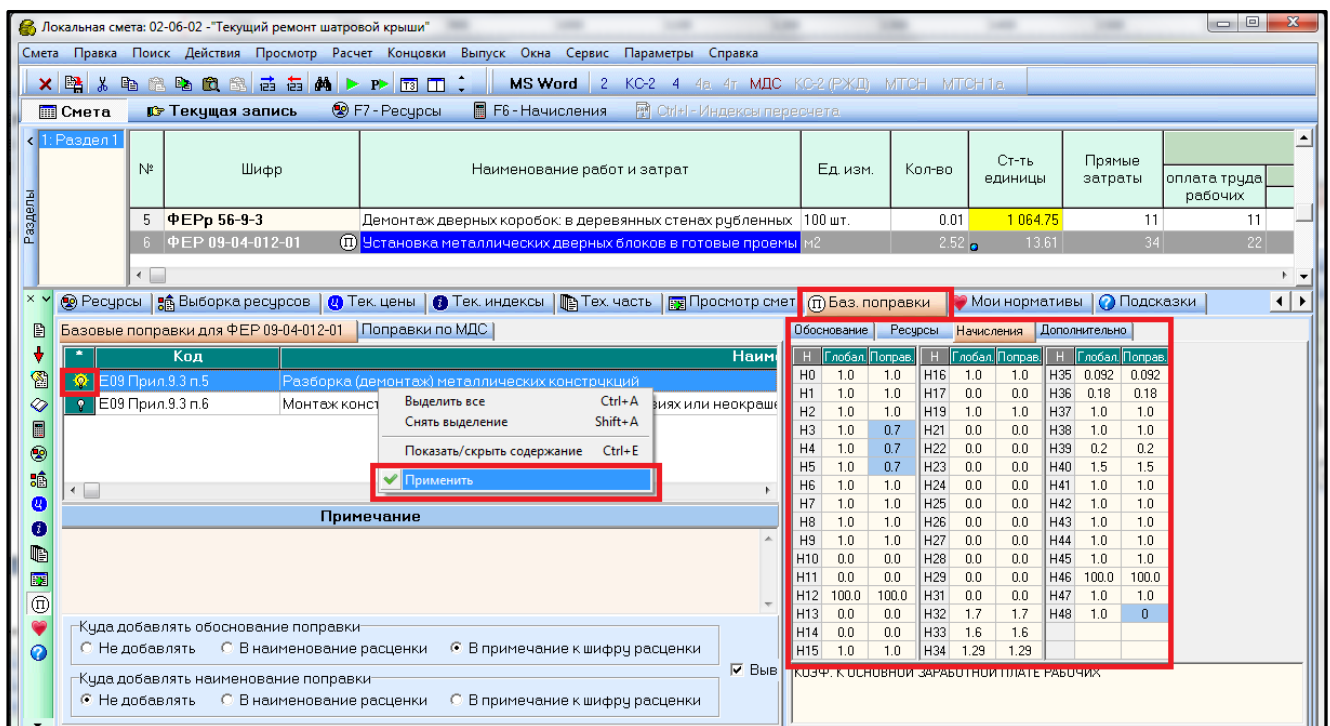
В появившемся окне «Коэффициенты к ЗТР и ЭМ» ставим галочку «Кроме расценок с коэффициентами на демонтаж».

В результате на расценки с примененными коэффициентами демонтажа коэффициенты на ремонтные работы не применяются.



5. В локальной смете добавлена вкладка «Базовые поправки», в которой отображаются списки доступных базовых поправок и поправок по МДС для текущей позиции ЛС. Для применения поправок необходимо использовать команду «Применить» в контекстном меню (меню по правой кнопке «мыши»).

В окне с локальной сметой, выделив расценку, открываем вкладку «Баз. Поправки» и выбираем нужную нам строку. Справа в окне «Содержание базовой поправки», отображается значение коэффициентов для выбранной поправки. Выбрав нужную строку, включаем лампочку двумя щелчками мыши и через контекстное меню нажимаем «Применить».



Ответы на актуальные вопросы по работе с программным комплексом РИК вы можете найти на нашем официальном сайте <http://acrik.ru/>, а также Вам всегда могут помочь наши специалисты по указанным ниже телефонам.

г. Барнаул, ул.Деповская, 31-2, тел.(3852) 55-66-77, сот.:8-903-910-33-10,
e-mail: altai_rik@mail.ru